



ALBERTVILLE

**Municipalité
amie des aînés
2025-2028**





Édité par :



Recherche et rédaction : Nancy Bérubé,
*conseillère en développement social
à la MRC de La Matapédia*

Révision : MRC de La Matapédia

Conception graphique : MLG Graphiste

Impression : Groupe TAQ

Crédits photos : Municipalité

Nous tenons à remercier Danielle Perreault de
l'organisme Espace Muni pour son accompagnement
tout au long de la démarche.

TABLE DES MATIÈRES

MOT DU MAIRE	4
MOT DE LA CONSEILLÈRE RESPONSABLE	5
COMITÉ DE PILOTAGE	6
HISTORIQUE DE LA POLITIQUE MADA À ALBERTVILLE	7
BILAN DU PLAN D'ACTION 2018-2021	8
MISE EN CONTEXTE, ALBERTVILLE, REGARD SUR NOTRE COMMUNAUTÉ ET SES PERSPECTIVES	11
PORTRAIT DU MILIEU	12
Portrait social.....	12
Portrait économique.....	17
Portrait des services offerts aux aînés	23
CONCLUSION DU PORTRAIT SOCIAL D'ALBERTVILLE	29
RÉALISATION D'UN SONDAGE POUR COMPRENDRE LES BESOINS DES PERSONNES ÂÎNÉES	30
Portrait des répondants aux sondages.....	31
Satisfaction générale et priorités	32
Assemblée de consultation publique	34
DÉFINITION ÂÎNÉS	35
VALEURS MOTRICES	36
PLAN D'ACTION	38



MOT DU MAIRE



C'est avec un immense plaisir que la Municipalité d'Albertville vous présente sa toute nouvelle politique Municipalité amie des aînés (MADA). La Municipalité croit fermement en la mise en place de mesures favorisant le bien-être des citoyens et le maintien des aînés dans leur milieu de vie ainsi que leurs familles.

C'est dans cet esprit qu'au cours de la dernière année, un comité a été mis en place et s'est réuni à plusieurs reprises pour réfléchir et concevoir une politique à l'image de notre communauté. Un sondage et une consultation publique effectués auprès de la population ont également fait partie du processus afin de bien cibler les besoins particuliers de nos gens. Le fruit de ce travail vous est présenté dans cette politique. Elle présente plusieurs objectifs et des actions précises dans le but d'améliorer la qualité de vie et la sécurité des aînés de notre communauté.

Elle a été conçue pour nous par des gens de chez-nous. C'est votre politique et je vous invite à participer et à collaborer à sa mise en œuvre. Le conseil municipal s'assurera, en collaboration avec ses partenaires, de son suivi et de sa réalisation.

Je termine en remerciant chacune des personnes qui ont travaillé de près ou de loin à la réussite de ce projet. Je vous souhaite également une bonne et belle continuité. Bien à vous.

Martin Landry
Maire



MOT DE LA CONSEILLÈRE RESPONSABLE



C'est avec une grande joie que nous vous présentons la toute nouvelle politique MADA! Cette politique a été élaborée à la suite d'un sondage fait auprès de la population. Vous trouverez à l'intérieur les numéros des services publics, les commerces, les organismes communautaires d'Albertville.

Dans un autre volet, nous vous présentons les objectifs et les actions à prendre afin de réaliser ce plan dans les prochaines années. Je voudrais remercier les gens qui ont siégé sur le comité, Hélène Berger, Charline Chabot et Bernard Tardif.

Merci beaucoup à Nancy Bérubé et à Mélissa Hébert pour toute votre belle énergie que vous avez mise dans ce beau projet!

Finalement, un gros merci à tous pour votre belle participation au sondage!

Jennyfer Ruel

Conseillère municipale

COMITÉ DE PILOTAGE



De gauche à droite: **Bernard Tardif**, représentant des personnes âgées, **Hélène Berger**, représentante des personnes âgées, **Jennyfer Ruel**, conseillère municipale et responsable des questions famille et aînés (RQFA), **Alexis D'Aoust-Tremblay**, représentant du secteur public – CISSS BSL et **Michèle Pâquet**, représentante de la MRC de La Matapédia.

Absent(e)s sur la photo : **Charline Chabot**, représentante des personnes âgées et **Mélissa Hébert**, représentante de l'administration municipale.

HISTORIQUE



DE LA POLITIQUE MADA À ALBERTVILLE

La démarche MADA a été introduite pour la première fois à Albertville en 2012, en collaboration avec la MRC de la Matapédia. À l'époque, la politique familiale et la Municipalité amie des aînés (PFM-MADA) étaient traitées conjointement. La mise en place d'un comité de pilotage et la consultation des citoyens via un questionnaire sont devenues des pratiques bien établies dans la Municipalité pour identifier les attentes et les besoins des résidents.

À partir de 2018, les deux politiques ont été traitées séparément. L'exercice de 2024 constitue donc un bilan et une mise à jour de la politique MADA 2018-2021. À cette époque, trois grands axes d'intervention ont été retenus pour améliorer la qualité de vie des personnes âgées.

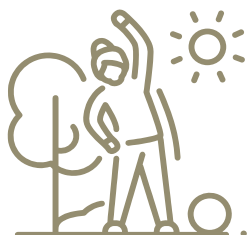
Dans l'ensemble, soixante et un pour cent (61 %) des actions prévues dans le cadre de la démarche MADA 2018-2021 ont été réalisées. Le suivi des actions et l'identification des porteurs de dossiers ont été des éléments clés soulignés lors des rencontres. La résilience et la débrouillardise des habitants d'Albertville ont permis d'accomplir plusieurs des objectifs fixés malgré les défis rencontrés.



BILAN DU PLAN D'ACTION 2018-2021



AXE 1



SANTÉ, ACTIVITÉ PHYSIQUE ET LOISIRS

L'objectif principal de cet axe est d'améliorer l'offre d'activités municipales et de promouvoir des habitudes de vie saines. Parmi les actions notables, l'implantation d'un mini-golf à Albertville est en cours, bien que ce projet soit momentanément suspendu en raison de la disponibilité limitée des entrepreneurs. De plus, un jeu de fer a été installé et le jeu de pétanque a été maintenu au même endroit en raison de sa popularité. Malheureusement, les conférences pour les aînés sur les saines habitudes de vie n'ont pas été réalisées, bien que des affiches visant à lutter contre le tabagisme aient été installées dans les lieux publics.

En outre, l'objectif d'offrir davantage d'aliments frais lors des événements municipaux a été partiellement atteint par la circulation d'informations concernant les offres alimentaires diversifiées, tandis que l'encan maraîcher n'a pas été organisé.

La diffusion d'informations par le biais d'une chronique dans le journal local n'a pas pu se faire en raison de l'arrêt de production du journal local lié à la pandémie, au manque de bénévoles et au changement de personnel à la municipalité, il a été mentionné que cela a entraîné des répercussions sur la fluidité et la circulation des informations.

AXE 2

CULTURE



Pour cet axe, l'objectif était de bonifier et diversifier l'offre culturelle à Albertville. Des événements en arts de la scène ont été organisés avec succès chaque année, et la création d'une murale ainsi qu'un concours de photos dans le cadre des activités du centenaire a été réalisés. Les jeunes ont pu bénéficier d'un club de lecture, mais l'implantation d'une chute à livres à la bibliothèque n'a pas été concrétisée. Néanmoins, une boîte à livres a été installée et connaît un certain succès.



AXE 3



MILIEU DE VIE ET VIE SOCIALE

Cet axe visait à accroître les communications entre la Municipalité et les aînés, à favoriser les déplacements actifs, et à veiller à bien accueillir les nouveaux arrivants. Une chronique MADA dans le bulletin local n'a pas pu être maintenue pour les raisons citées plus haut, mais un panneau d'affichage vitré au Garage-Coop pour diffuser l'information des organismes d'Albertville a été très utilisé et est largement consulté.

Une réflexion sur la faisabilité d'implanter des sentiers en forêt a eu lieu, mais n'a pas pu être développée davantage puisque ce sentier devrait être développé sur des terrains privés.

Une demande auprès du ministère des Transports pour élargir la rue Principale entre les installations municipales et le Rang 4 a été faite, mais n'a pas été approuvée. En revanche, la trousse d'accueil des nouveaux arrivants a été mise à jour avec succès.

Des efforts pour sensibiliser la population aux nuisances sonores générées par les véhicules récréatifs n'ont pas encore été concrétisés.





MISE EN CONTEXTE, ALBERTVILLE, REGARD SUR NOTRE COMMUNAUTÉ ET SES PERSPECTIVES

Le portrait social et économique d'Albertville a été réalisé dans le cadre de la démarche Municipalité amie des aînés (MADA) 2025-2028. Cette partie du document a pour but de dresser un bilan de la situation actuelle de la Municipalité en s'appuyant sur des données démographiques, sociales et économiques. Ces informations permettront de soutenir l'élaboration de la prochaine politique MADA et d'orienter les futures actions.

Toutes les informations utilisées pour la réalisation de ce document proviennent de l'Institut de la statistique de Québec¹ et de Statistique Canada².



1. Sources : Institut de la statistique de Québec. Statistique Canada, Estimations démographiques annuelles (régions infraprovinciales, mai 2024). Adapté par l'Institut de la statistique de Québec.
2. Statistique Canada. 2023. (tableau). Profil du recensement, Recensement de la population de 2021, produit n° 98-316-X2021001 au catalogue de Statistique Canada. Ottawa. Diffusé le 15 novembre 2023. <https://www12.statcan.gc.ca/census-recensement/2021/dp-pd/prof/index.cfm?Lang=F> (site consulté le 14 février 2024).

PORTRAIT DU MILIEU

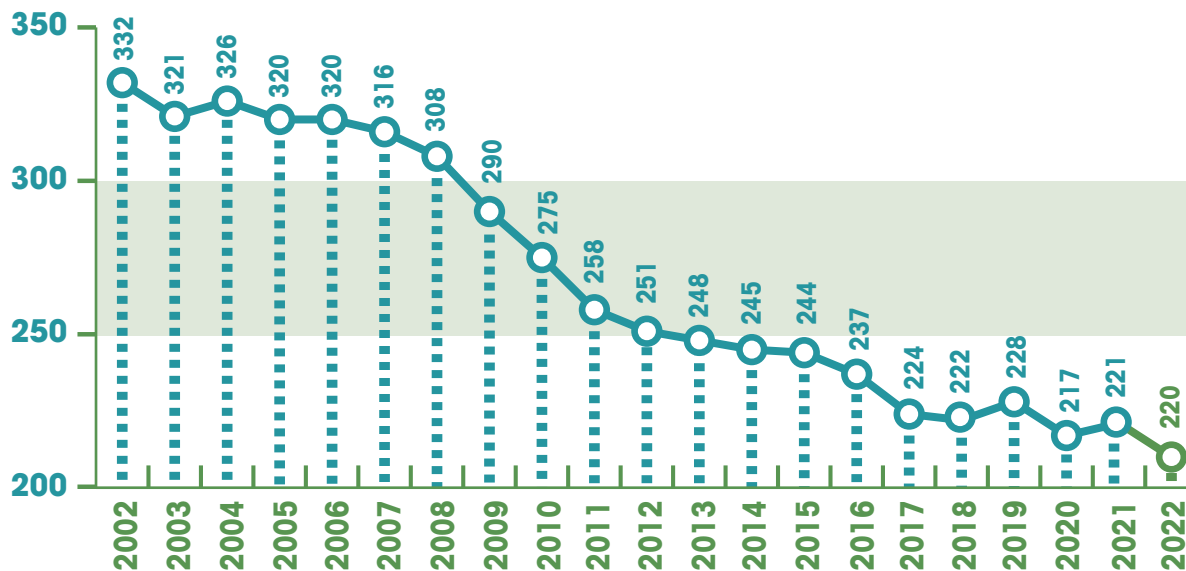


PORTRAIT SOCIAL

DÉMOGRAPHIE

Selon l'Institut de la Statistique du Québec, il y avait 220 citoyens en 2021 à Albertville. Il s'agit d'une baisse démographique de 7 % depuis 2016. La baisse est encore plus grande si on la compare avec les données de 2012, même si une stabilité tend à s'installer depuis 2017. En 15 ans, Albertville aurait vécu une baisse démographique de 30 %. Il s'agit d'une des baisses les plus importantes vécues dans la MRC de la Matapédia. Le tableau suivant permet de constater le phénomène qui a eu cours lors des 20 dernières années. D'autres baisses démographiques sont à prévoir à Albertville.

ÉVOLUTION DÉMOGRAPHIQUE

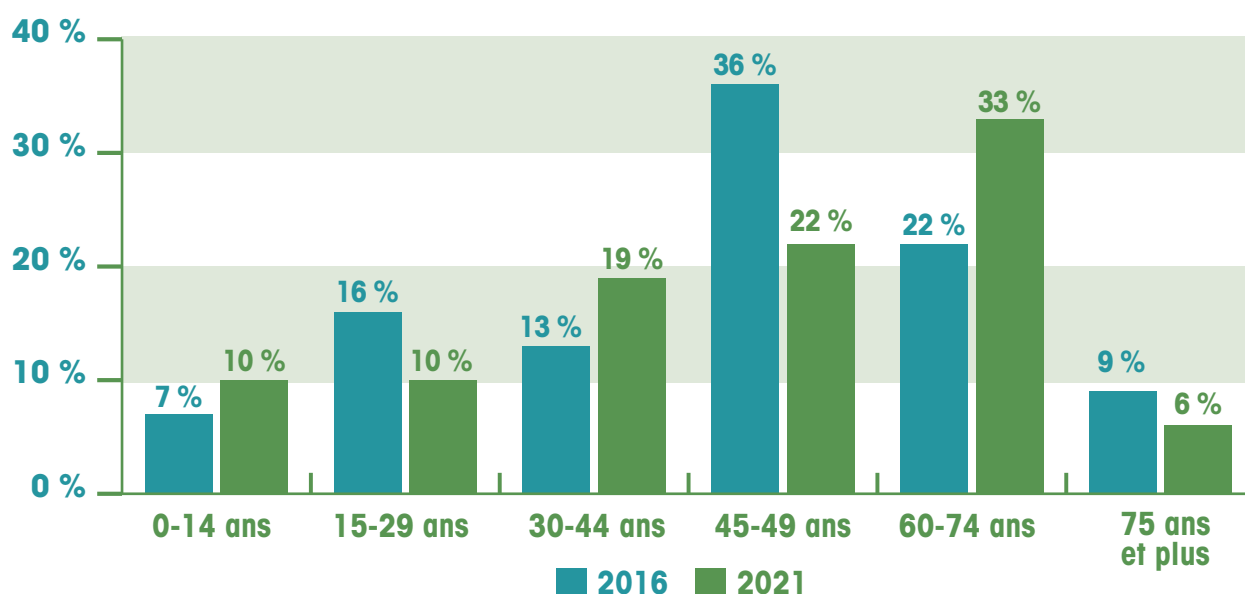


Cette évolution démographique décroissante est en partie liée au vieillissement de la population. Selon les données du recensement de 2021 effectué par Statistique Canada, l'âge moyen des citoyens d'Albertville est, encore aujourd'hui, plus élevé que dans l'ensemble de la région du Bas Saint-Laurent et qu'au Québec. Une différence de 6 années sépare la moyenne albertvilloise de la moyenne québécoise. Or, si le phénomène du vieillissement de la population est une réalité commune à l'ensemble du Québec, les données les plus récentes confirment qu'elle est particulièrement présente à Albertville.

	Albertville	MRC de La Matapédia	Bas-Saint-Laurent	Québec
Âge moyen	48,8 ans	47,3 ans	46,8 ans	42,8 ans
Âge médian	56,8 ans	52,4 ans	50,4 ans	43,2 ans

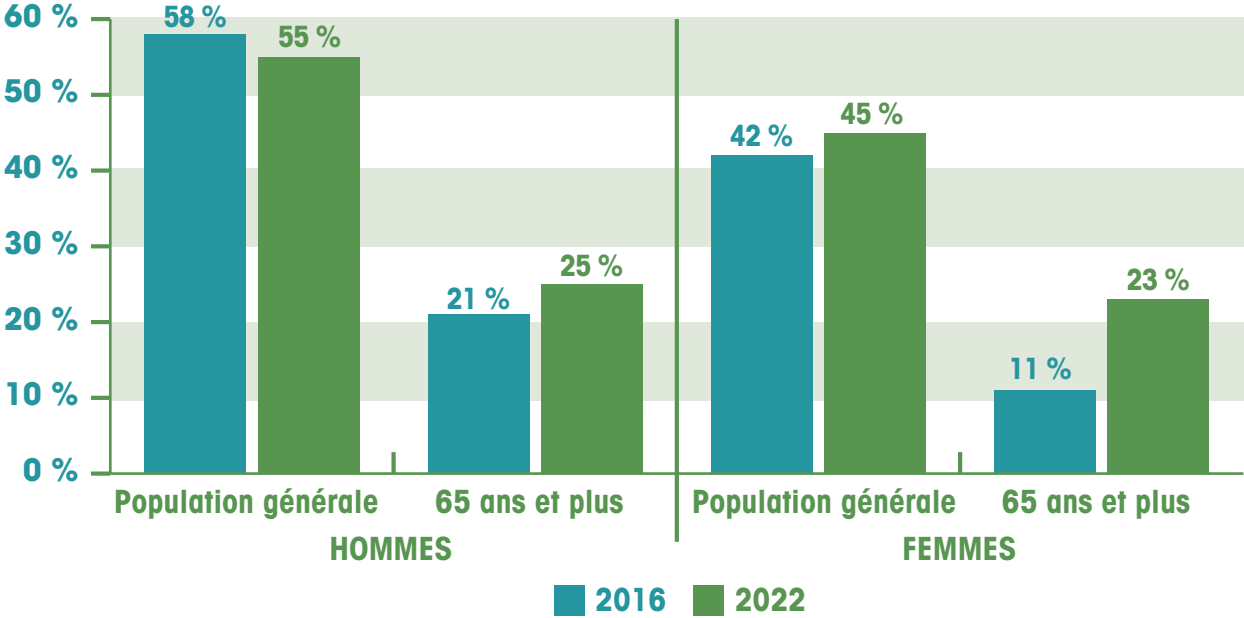
La répartition de la population par groupe d'âge témoigne aussi du vieillissement de la population albertvilloise. En effet, **61 % de la population d'Albertville est âgée de plus de 45 ans, 39 % de la population est âgée de plus de 60 ans et seulement 20 % de la population est âgée de moins de 30 ans.** En observant le graphique suivant, on constate rapidement que **plus d'un citoyen sur deux est âgé entre 45 et 74 ans** et qu'il y a peu de relève.

DIVISION DÉMOGRAPHIQUE PAR GROUPE D'ÂGE



Si on s'attarde à la répartition des hommes et des femmes de plus de 65 ans, on peut constater que les hommes sont légèrement plus nombreux que les femmes dans la communauté, cependant celles-ci ont connu une augmentation assez importante chez les 65 ans et plus.

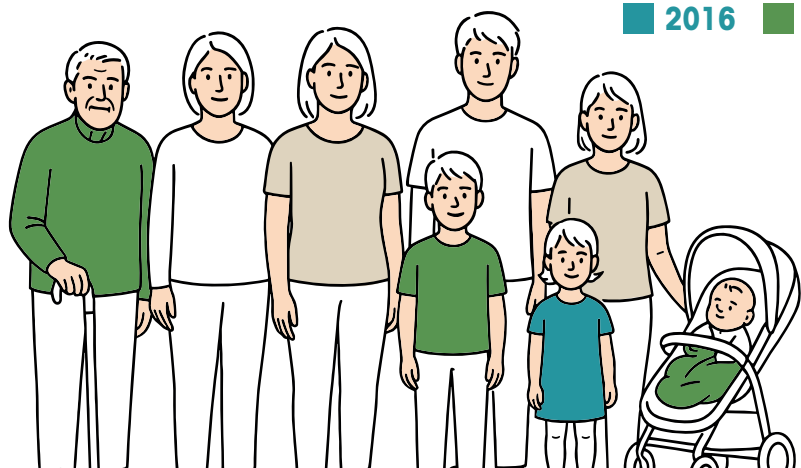
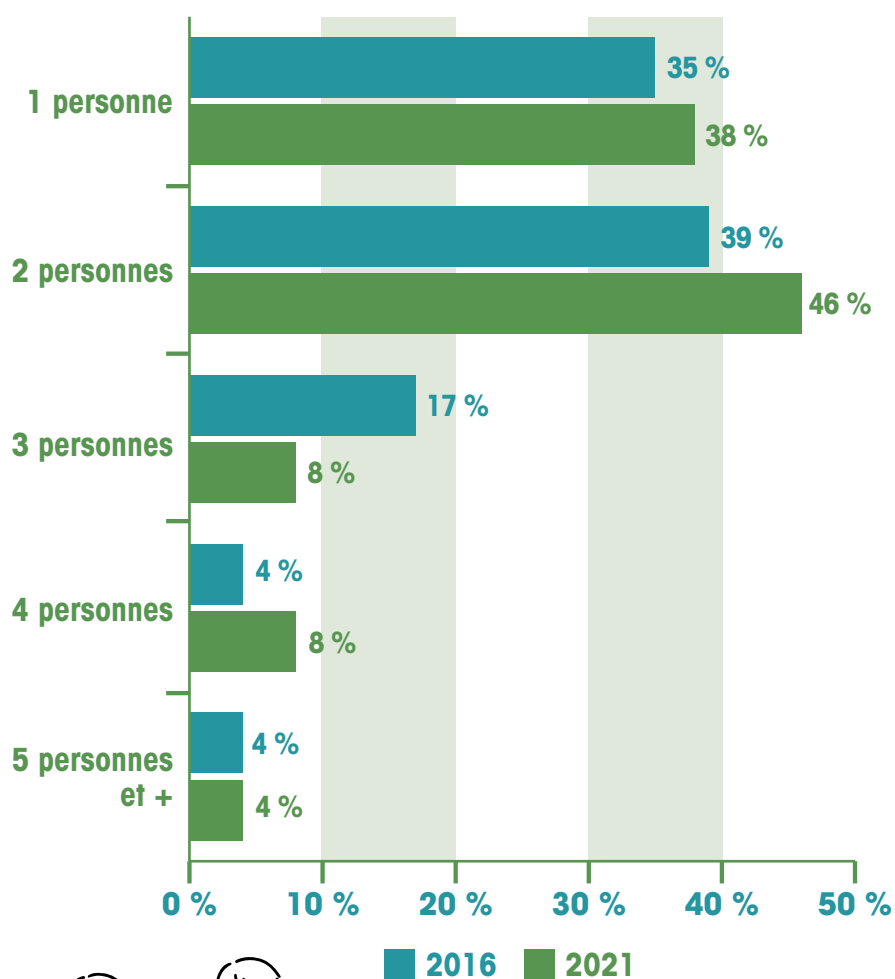
RÉPARTITION SELON LE SEXE



Les 220 citoyens d'Albertville étaient répartis en **120 ménages** lors du dernier recensement de Statistique Canada (2021). Compte tenu du fait que **45 albertvillois vivent seuls, on peut considérer que 38 % des ménages ne comptent qu'un seul individu**. Il s'agit d'un facteur de risques importants au niveau de la santé et de la sécurité des individus, surtout dans une municipalité éloignée.

Le tableau suivant démontre la répartition des ménages par taille. Ces données laissent à penser que le nombre de familles a légèrement diminué et les ménages comptant deux personnes représentent près de la moitié de la population.

TAILLE DES MÉNAGES



Il est à noter aussi que **95 % des ménages albertvillois sont propriétaires** de leur résidence et que, de ce nombre, **14 % déclarent que leur maison nécessiterait des rénovations majeures** (Perspectives géographiques, Statistique Canada, 2011). Bien que les données sur le coût des loyers ne sont pas disponibles pour Albertville, la Municipalité informait qu'en 2024, il y a quatre loyers de quatre pièces et demi à 468 \$/mois et deux loyers de trois pièces et demi à 432 \$/mois.

	Albertville	La Matapédia	Bas-Saint-Laurent	Québec
Propriétaires	95 %	74 %	69 %	60 %
Locataires	5 %	26 %	31 %	40 %
Loyer médian				
Locataire	Non disp.	500 \$	584 \$	810 \$
Propriétaire	396 \$	724 \$	695 \$	1 070 \$
Locataires allouant plus de 30 % de leur revenu à leur loyer	Non disp.	15 %	18 %	25 %
Propriétaires allouant plus de 30 % de leur revenu à leur loyer	Non disp.	7 %	10 %	16 %
% ayant des besoins impérieux en matière de logement	Non disp.	7 %	4 %	6 %



PORTRAIT ÉCONOMIQUE

Selon les données du dernier recensement de Statistique Canada (2021), le taux d'activité (proportion de la population en âge de travailler, qui travaille ou qui recherche du travail) est de 59 % à Albertville. En ce qui concerne le **taux d'emploi, il est de 46,2 %**, ce qui représente une augmentation de 11 % depuis 2016 (35,1 %) **et le taux de chômage aurait diminué à 21,7 % en 2021**, comparativement à 36,8 % en 2016, toujours selon la même enquête. Près de 30 % des personnes de 15 ans et plus ont travaillé toute l'année.

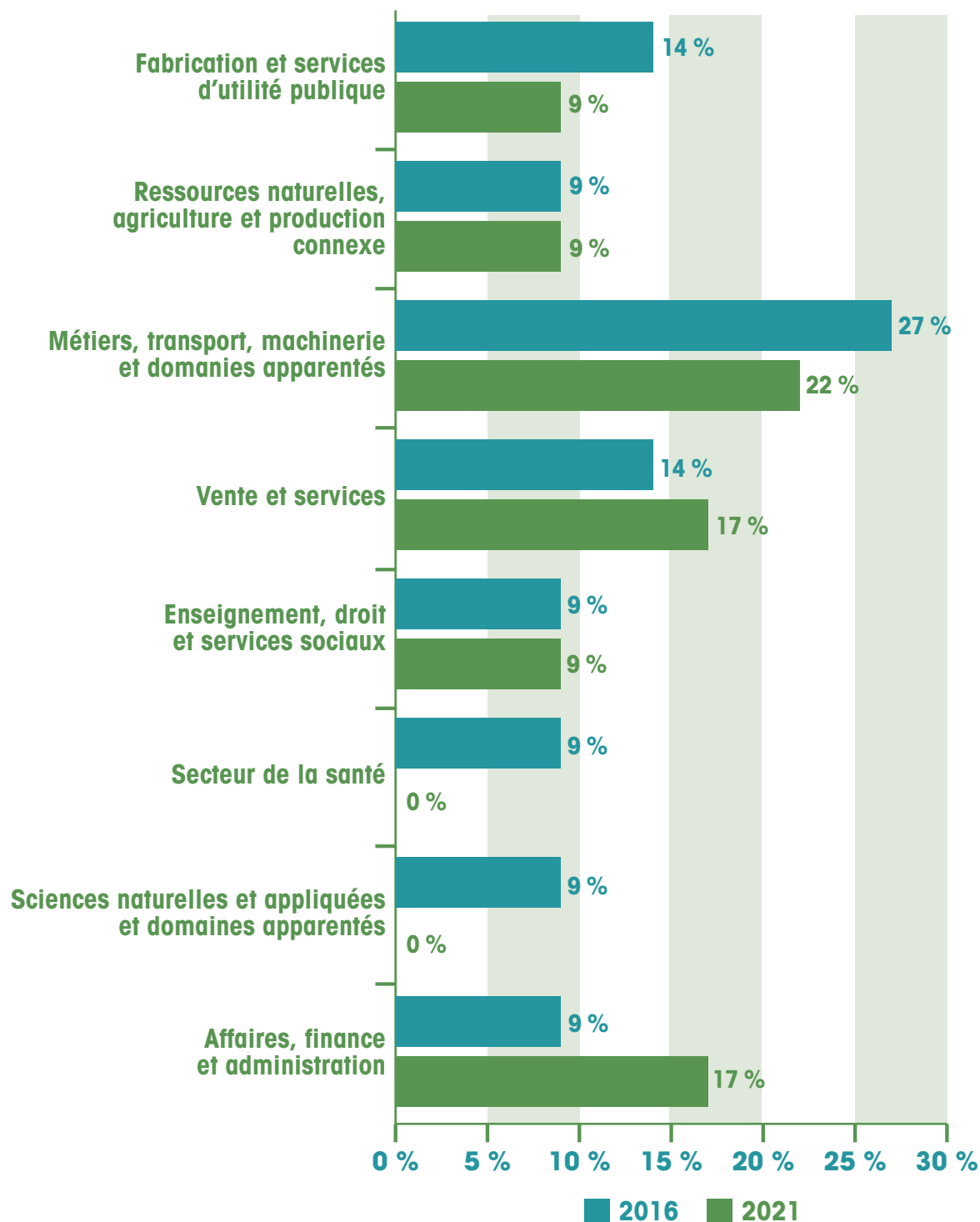


On peut soulever l'hypothèse que le taux de chômage élevé est lié au fait que plusieurs travailleurs albertvillois travaillent de manière saisonnière, cependant, il est intéressant de constater que les femmes représentent 40 % des personnes qui travaillent une partie de l'année ou à temps partiel, comparativement à 35 % pour les hommes.



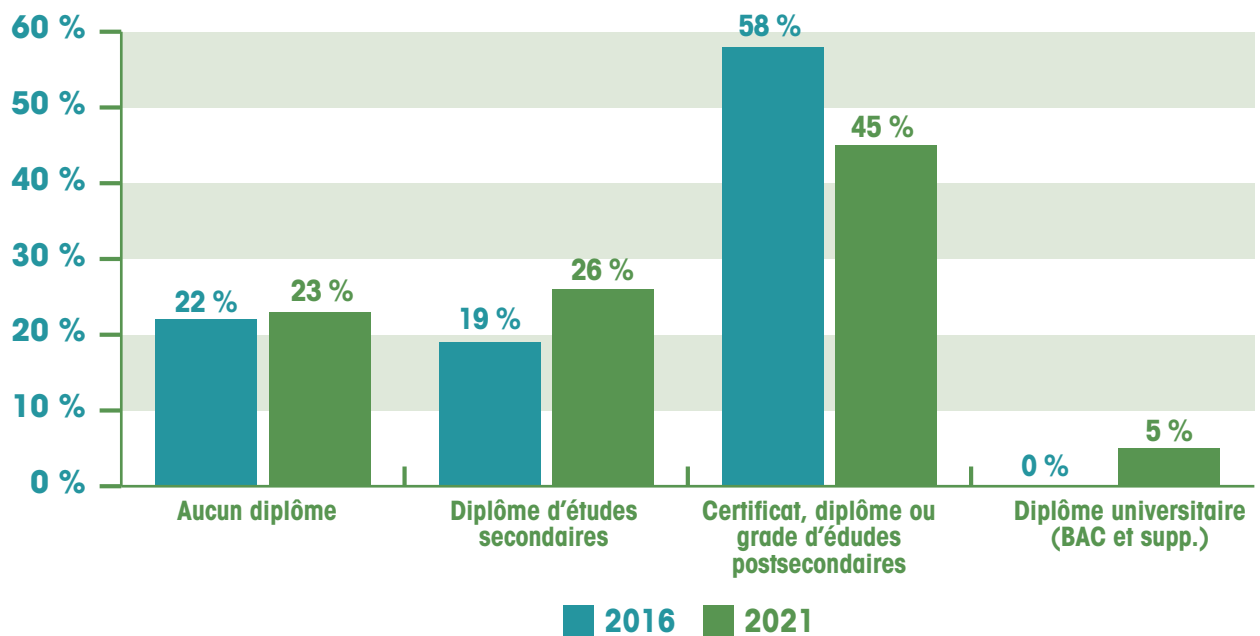
Toujours selon les données du dernier recensement (Statistique Canada, 2021), les professions exercées par les citoyens d'Albertville sont variées. Néanmoins, celles où l'on retrouve le plus de travailleurs restent liées aux « **métiers, transports, machineries et domaines apparentés** ». C'est-à-dire que les principales sources de revenu des albertvillois et albertvilloises sont issues du **secteur secondaire** (transformation des matières premières). Il y a tout de même une bonne proportion des travailleurs qui œuvrent dans le secteur tertiaire (industrie du service).

PRINCIPALES PROFESSIONS



Au-delà de l'emplacement géographique et du vieillissement de la population, les niveaux de scolarisation des citoyens peuvent aussi contribuer aux problématiques liées à l'emploi dans La Matapédia. En ce qui concerne plus précisément Albertville, 23 % de la population active de la municipalité ne posséderait aucun diplôme et 26 % n'aurait qu'un diplôme d'études secondaires. Ainsi, la moitié des citoyens n'ont pas de formation spécialisée pour intégrer le marché de l'emploi. En contrepartie, 50 % des citoyens d'Albertville possèdent une accréditation postsecondaire (apprenti, écoles de métiers, collège, cégep, université, etc.), dont 5 % sont diplômés universitaires. Ces données sont plutôt positives.

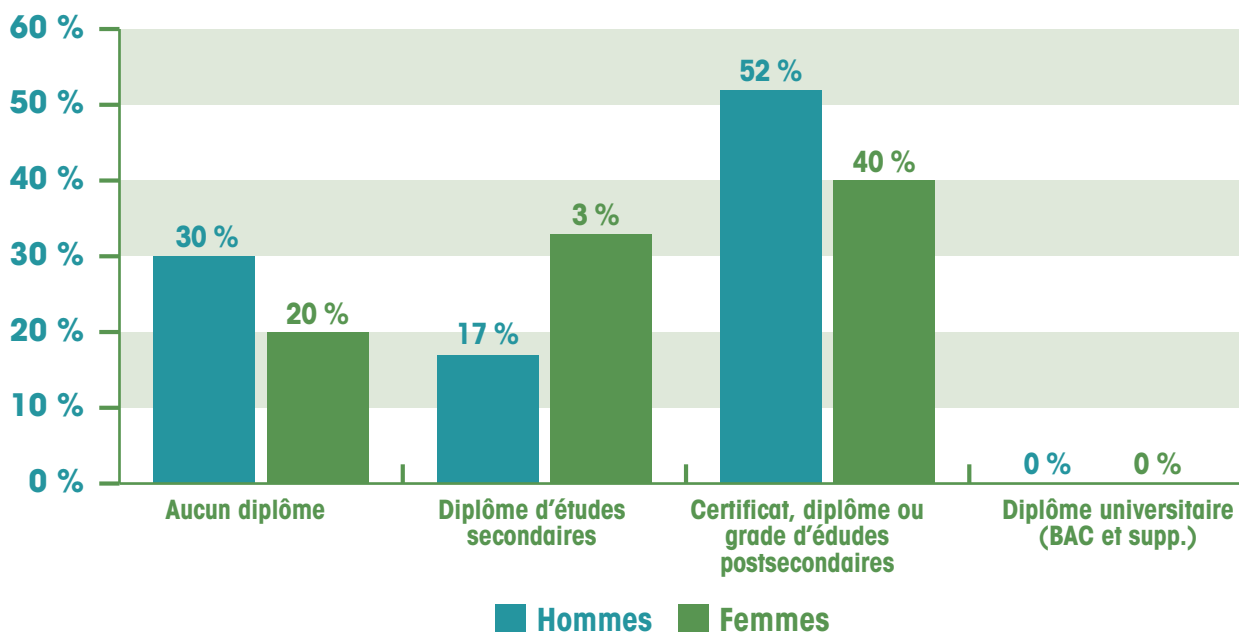
NIVEAU DE SCOLARITÉ



Regardons-les maintenant du point de vue de la scolarité des genres. Les données 2021 ne nous informent pas officiellement sur l'identité de genre des personnes scolarisées à l'université. Par extrapolation, en additionnant les types de scolarité, nous pouvons être amenés à penser qu'il s'agit presque exclusivement des femmes. Cependant, nous pouvons dire également que les femmes sont moins scolarisées en général pour obtenir un emploi avec une spécialisation puisque 53 % des résidents âgés de 15 ans et plus ont un diplôme d'études secondaires ou moins, soit 6 % de plus que les hommes. Toutefois, l'absence de pourcentage au diplôme universitaire ne signifie pas nécessairement qu'aucun homme ou aucune femme n'en soit diplômé. Il se peut que le nombre soit insuffisant pour en donner un pourcentage.

Toutes les données précédemment exposées (taux d'activité, taux de chômage, secteurs d'activité et niveaux de scolarité), expliquent en partie les revenus médians des citoyens. Il faut toutefois spécifier que les données du dernier recensement de Statistique Canada sont incomplètes à ce sujet et qu'il fut nécessaire de recourir aux données de l'Institut de la Statistique du Québec (2018).

SCOLARITÉ SELON LE SEXE



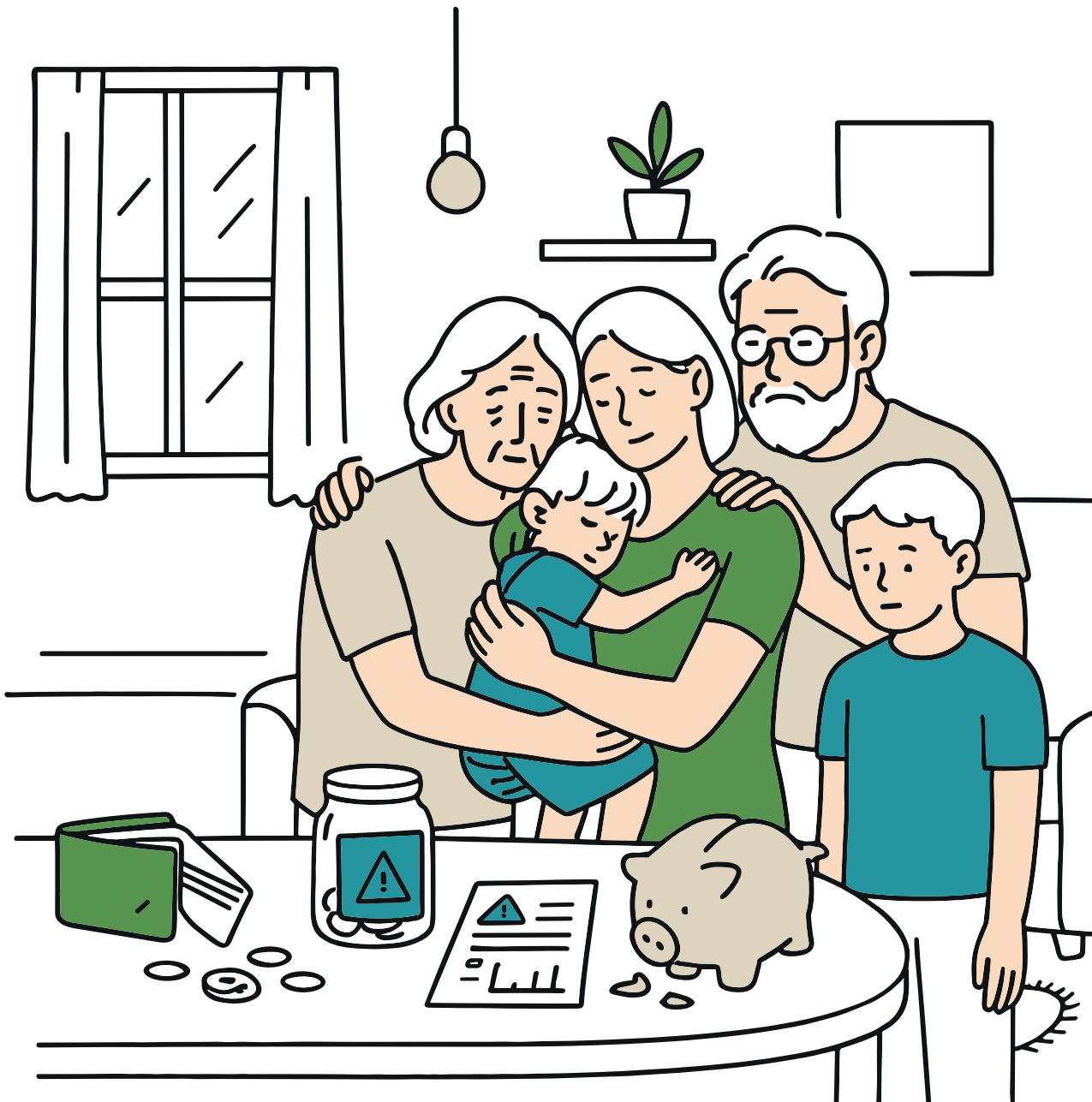
2021	Albertville	MRC de La Matapédia	Bas-Saint-Laurent	Province
Revenu médian des particuliers	29 667 \$	34 000 \$	37 600 \$	40 800 \$
Revenu médian des particuliers après impôts	N.d.	30 800 \$	33 600 \$	36 400 \$
Revenu médian des ménages	N.d.	56 800 \$	61 600 \$	72 500 \$
Revenu médian des ménages après impôts	N.d.	51 200 \$	54 400 \$	63 200 \$

Selon l'Institut de recherche et d'informations socioéconomiques (IRIS)³, le revenu viable nécessaire (après impôt) pour vivre hors de la pauvreté au Québec en 2024 varie entre 30 738 \$ et 43 609 \$ par an pour une personne seule. Ce montant est déterminé pour garantir un niveau de vie digne, permettant non seulement de couvrir les besoins de base, mais aussi d'avoir une certaine sécurité financière pour faire face aux imprévus. Pour une famille de quatre personnes, ce revenu nécessaire se situe entre 72 788 \$ et 86 585 \$. Pour Albertville, sachant que le revenu médian des particuliers avant impôt était de 29 667 \$ et que nous ne connaissons pas celui des ménages pour 2020, nous pouvons penser que le pourcentage de personnes vivant avec un faible revenu soit élevé.



3. Institut de recherche et d'informations socioéconomiques, Le revenu viable en 2024, Sortir de la pauvreté dans un contexte de crise du logement, (consulté le 10 mai 2024) https://iris-recherche.qc.ca/publications/revenu-viable-2024/#Le_revenu_viable_et_la_sortie_de_la_pauvrete.

À ce jour, les statistiques économiques des municipalités de moins de 500 habitants sont limitées, voire inexistantes, ce qui rend l'analyse hasardeuse. Néanmoins, les données de la Municipalité sont très semblables à d'autres localités de la MRC de La Matapédia et la fréquence du faible revenu se situe entre 12,5 % et 28,1 % chez les populations matapédiennes.



PORTRAIT DES SERVICES OFFERTS AUX AÎNÉS



SERVICES PUBLICS D'URGENCE ET DE SANTÉ – LA MATAPÉDIA

Urgences immédiates	9-1-1
Sûreté du Québec	418 629-4464
Ligne Info-Santé (infirmières)	8-1-1 (option 1)
Ligne Info-Social (travailleur social)	8-1-1 (option 2)
Centre hospitalier – Amqui	418 629-2211
Centre médical de La Vallée (GMF)	418 629-6611
CLSC d'Amqui	418 629-2211, poste 12
CLSC de Causapscal	418 756-3451
CLSC de Sayabec	418 536-5404
Centre de prévention du suicide et d'intervention de crise du Bas-Saint-Laurent	1 866 277-3553
Ligne aide abus aînés	1 888 489-2287





SERVICES PUBLICS DE SOUTIEN À DOMICILE DU SECTEUR DE LA MATAPÉDIA

Orientation pour personnes en perte d'autonomie (accueil psychosocial)

- Accueil et évaluation
- Télésurveillance (dispositif de sécurité 24/24)
- Aide psychosociale
- Programme Reper-Âge
- Hébergement temporaire
- Références régionales

1 833 422-2267

Soins de santé physique adaptés

- Centres de jour communautaires
- Équipements pour le domicile
- Aide aux activités de la vie quotidienne
- Soins infirmiers
- Équipe de réadaptation

1 833 422-2267

Programmes RénoRégion et d'adaptation de domiciles

418 629-2053, poste 1121





ORGANISMES COMMUNAUTAIRES – LA MATAPÉDIA (ordre alphabétique)

Accorderie de La Matapédia

- Café-jasette, informations, échanges et discussions
- Échanges de services

418-629-4456, poste 205

Alcooliques Anonymes

418 723-6224

Amirams de la Vallée Inc.

- Services pour les personnes vivant avec un handicap

418 629-5867

Association coopérative d'économie familiale de la Péninsule (ACEF)

- Services d'aide budgétaires
- Défense des droits des consommateurs
- Formation, ateliers, conférences liées aux finances

1 866 566-7645

www.acefpeninsule.ca

Aide-Maison Vallée

- Entretien ménager
- Préparation de repas
- Répit et surveillance
- Service d'assistance personnelle
- Approvisionnement et autres courses

418 629-5812

<https://aidemaison.org/>

Centre d'action bénévole de la Vallée de la Matapédia (CAB)

- Accompagnement et transport
- Activités communautaires
- Aide à la marche
- Aide aux formulaires
- Appel de surveillance (SécuriCAB)
- Ateliers « Maître chez soi »
- « Bonjour comment ça va ? »
- Centre de jour communautaire
- Dîners rencontres
- Popote roulante
- Répit à domicile
- Viactive à domicile
- Visites amicales

418 629-4456

<https://www.actionbenevolebsl.org/cab-la-matapedia>





ORGANISMES COMMUNAUTAIRES – LA MATAPÉDIA (ordre alphabétique)

Centre communautaire juridique du Bas-Saint-Laurent-Gaspésie	418 629-4404
Centre Éclosion inc.	418 756-3744
Centre d'aide aux victimes et témoins d'actes criminels (CAVAC)	418 631-4012
Centre d'aide et de lutte contre les agressions à caractère sexuel (CALACS)	1 800 707-9400
Centre de justice de proximité du Bas-Saint-Laurent	1 855 345-7770
Club de motoneiges Vallée Matapédia <ul style="list-style-type: none">• 12 municipalités matapédiennes• 250 km de sentiers balisés	https://valleematapedia.clubmotoneige.net/
Club de VTT <ul style="list-style-type: none">• 17 municipalités matapédiennes• 680 km de sentiers balisés	418 629-5215 www.clubvttdelamatapedia.com
Espace Familles <ul style="list-style-type: none">• Salle de jeux familiale (0-110 ans) à l'office d'habitation d'Amqui	418 629-2858
La Fotêt magique de Causapscal	418 756-3744
Friperie de la Rivière	418 629-4248
La Caravelle inc. <ul style="list-style-type: none">• Transport collectif et transport adapté	418 629-1502
Maison des familles de La Matapédia	418 629-1241 www.mdfmatapedia.org
Moisson Vallée Matapédia <ul style="list-style-type: none">• Aide alimentaire• Cuisine collective• Soupe populaire	418 629-1331
Quilles Vallée d'Amqui Inc.	418 631-1413





ORGANISMES COMMUNAUTAIRES – LA MATAPÉDIA (ordre alphabétique)

Rayon de Partage en Santé mentale

- Milieu de vie en santé mentale
- Activités et ateliers

418 629-5197

Ressourcerie de La Matapédia (A.L.E.S.E.)

- Défense des droits
- Articles à prix modiques

418 629-6777

Salle de quilles de Causapscal

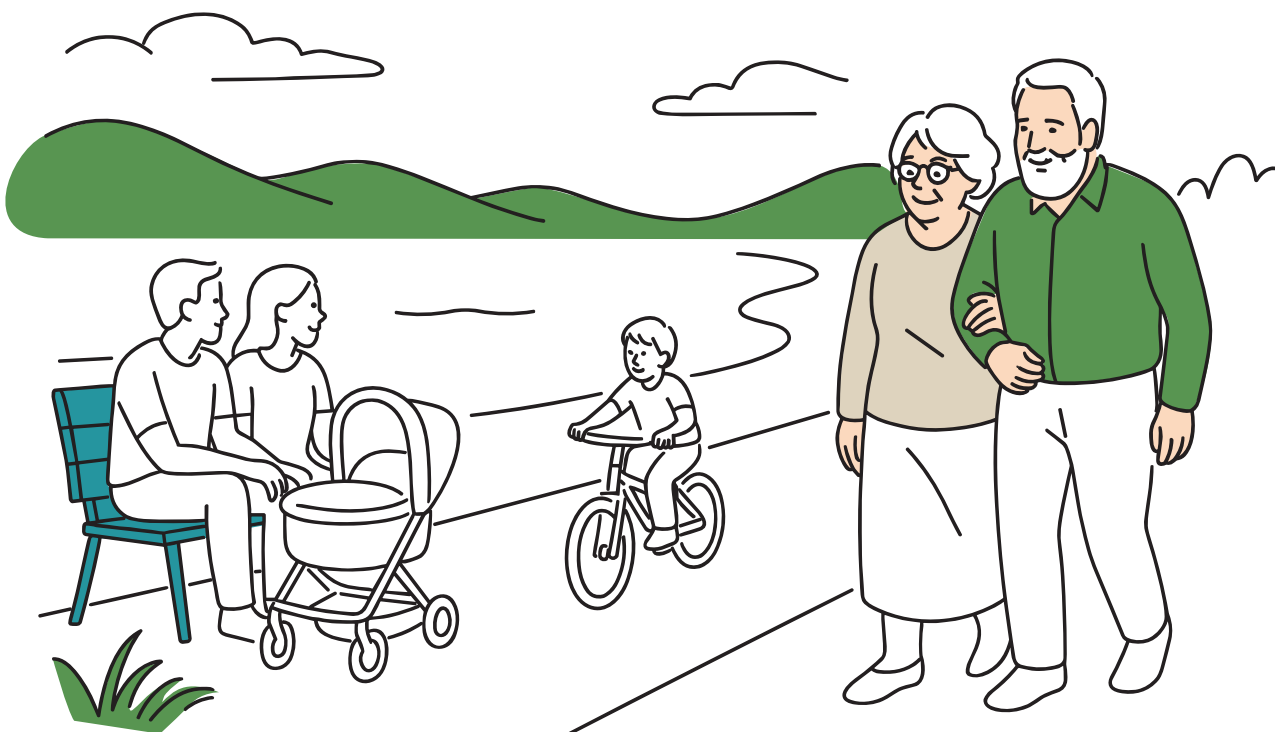
418 756-3403

Salon de quilles de Saint-Noël

418 776-2966

Taxi adapté de la Vallée inc.

418 631-9394





ORGANISMES ET ORGANISATIONS COMMUNAUTAIRES D'ALBERTVILLE

Bibliothèque

418 756-3554 poste 1590

Club de Moto-Neige La Coulée Verte

<https://clublacouleve.com/conditions-sentiers/>

Comité de développement d'Alberville

418 756-3554

Garage Coop d'Alberville

418 756-5555

La Fabrique

418 756-3835





CONCLUSION DU PORTRAIT SOCIAL D'ALBERTVILLE

À Albertville, le portrait social et économique révèle une population vieillissante et en déclin. L'âge moyen y est nettement supérieur à celui du Québec. La baisse démographique de 30 % en 15 ans est également l'une des plus importantes de la MRC de La Matapédia. La majorité des ménages (38 %) sont composés d'une seule personne, ce qui représente un facteur de risque pour la santé et la sécurité dans cette municipalité. Bien que le taux d'emploi ait augmenté, le taux de chômage demeure élevé, possiblement en raison du caractère saisonnier du travail. Ces données soulignent les défis auxquels fait face la communauté et seront cruciales pour les discussions à venir concernant l'avenir et les besoins d'Albertville.





RÉALISATION D'UN SONDAGE POUR COMPRENDRE LES BESOINS DES PERSONNES ÂÎNÉES

D'**octobre à novembre 2024**, la Municipalité d'Albertville a mené un sondage afin de mieux cerner les besoins et les attentes de ses résidents âgés de 50 ans et plus. Le processus a débuté par un pré-test envoyé au comité de pilotage en août 2024.

Pour maximiser la participation, des invitations ont été envoyées par publipostage à toutes les adresses de la municipalité, complétées par des publications hebdomadaires sur Facebook. Des sondages en version papier étaient également disponibles au bureau municipal et auprès des membres du comité de pilotage. De plus, les membres du comité de pilotage ont offert leur aide aux personnes rencontrant des difficultés à compléter le sondage.

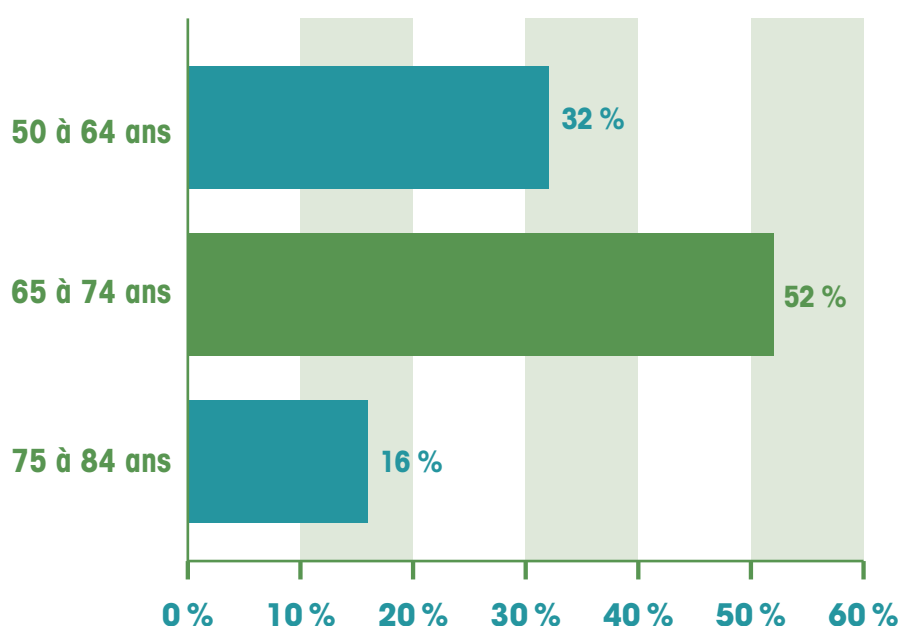
**Après six semaines, 48 sondages
complétés ont été recueillis
et traités au bureau
de la MRC de La Matapédia.**



PORTRAIT DES RÉPONDANT(E)S AU SONDAGE

Sur les 48 réponses totales, les sondages représentaient spécifiquement des individus âgés de 50 ans et plus, ce qui correspond à 33 % de la population âgée de 50 ans et plus d'Albertville (145 personnes en 2021) et à 22 % de la population totale de la municipalité.

Le groupe d'âge le plus représenté est celui des 65 à 74 ans (52 %), suivi des 50 à 64 ans (32 %), puis des 75 à 84 ans (16 %). Les personnes de 85 ans et plus sont absentes du recensement de la population de 2021.



Concernant la représentativité par genre, les femmes (54 %) sont majoritaires parmi les participant(e)s, contre 46 % pour les hommes. Il est à noter que les hommes d'Albertville ont eu l'un des taux de participation les plus élevés pour cette enquête dans La Matapédia.

Parmi les personnes répondantes, 16 % vivent seules, ce qui est moins que pour le reste de La Matapédia. On retrouve le plus de personnes vivant seules chez les 65 à 69 ans (23 %), les 70 à 74 ans et les 75 à 84 ans (11 % chacun). La plupart des ménages (81 %) sont constitués d'une seule génération.



54 %



46 %

SATISFACTION GÉNÉRALE ET PRIORITÉS

Le sondage révèle un «indice de bonheur» très élevé à Albertville. Un pourcentage significatif de **53 % des répondant(e)s se disent très heureux**, et **56 % se disent heureux**. Seule une personne s'est déclarée neutre, et personne n'a indiqué être malheureux. Ce sentiment général positif suggère une bonne qualité de vie à Albertville, souvent liée à la santé, à la proximité de la nature et de la famille, à la participation à des activités, à la mobilité et aux projets personnels, ainsi qu'à une perception de grandes collaborations entre les personnes.

QUESTION 74

Quel est votre «indice de bonheur» en tant que citoyen d'Albertville?



TRÈS HEUREUX
53 %



HEUREUX **45 %**



NEUTRE **3 %**



NEUTRE **3 %**

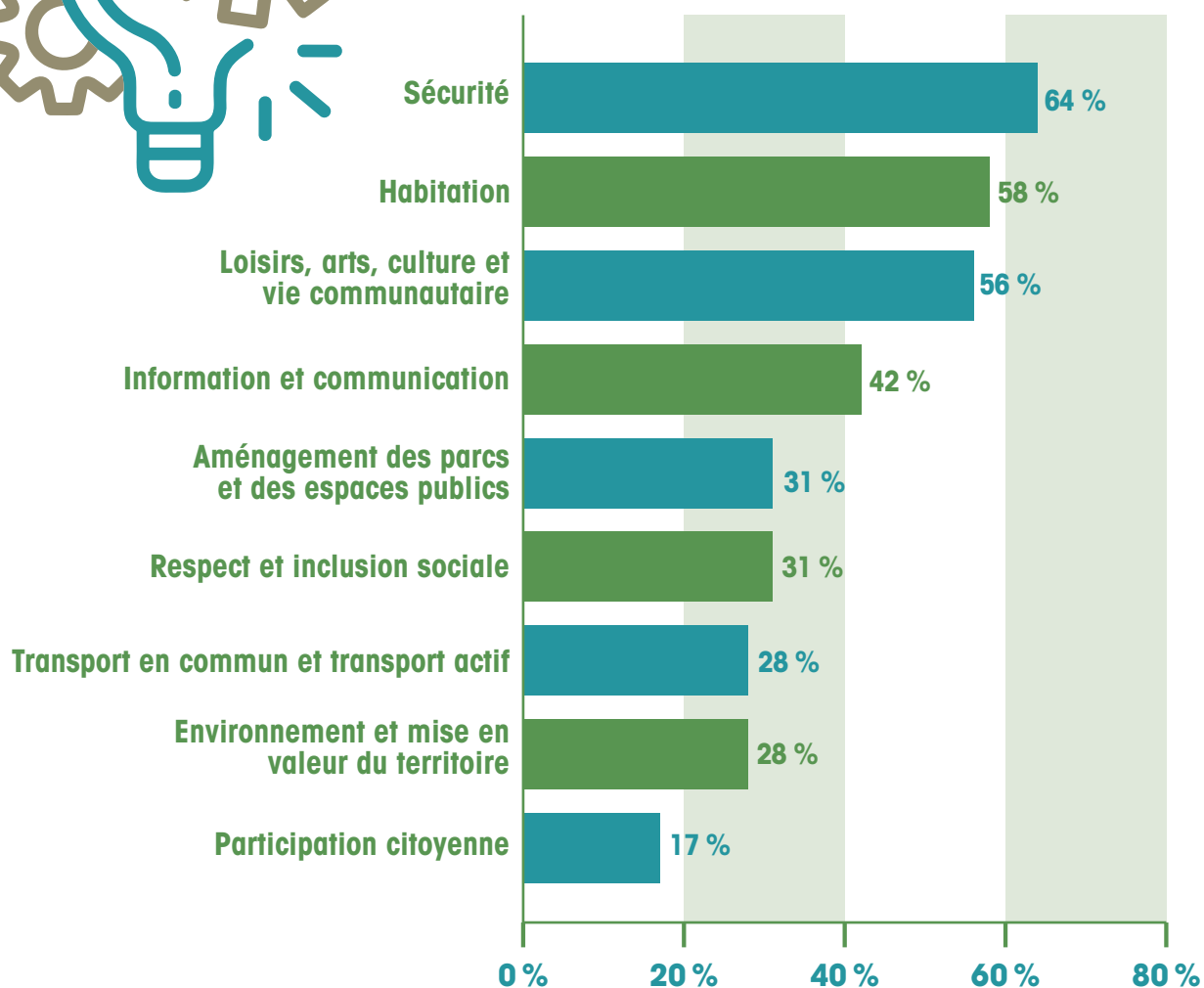


Interrogés sur les **axes d'intervention prioritaires pour la Municipalité**, les réponses ont été particulièrement révélatrices :

- La **sécurité** s'est clairement démarquée, étant priorisée par les **deux tiers des répondants (64 %)**;
- **L'habitation** a été jugée importante par **58 %** des répondants;
- **Les loisirs, arts, culture et vie communautaire** constituaient également un domaine clé, identifié par **56 %**.

QUESTION 72

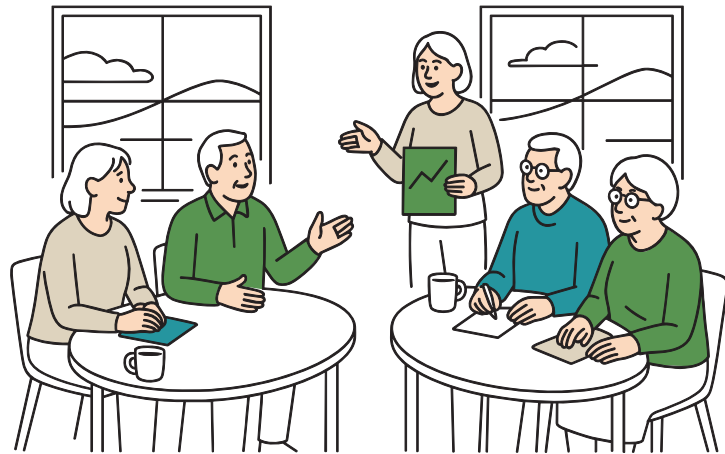
Classez en ordre d'importance les quatres enjeux qui devraient être priorisés dans le futur plan d'action aux aînés ?



Ces retours collectifs mettent en lumière que les aînés d'Albertville accordent une grande importance à la sécurité dans leur milieu de vie, soulignent l'accès à une information claire et efficace, et priorisent les activités sociales au sein de la communauté.



ASSEMBLÉE DE CONSULTATION PUBLIQUE



Le 15 mai 2025, sept (7) personnes, de plus de 50 ans, se sont réunies à la salle municipale pour échanger et proposer des bonifications au plan d'action proposé par le comité de pilotage. Ce qui complétait les travaux du comité de pilotage pour cette mise à jour de la politique MADA d'Albertville.



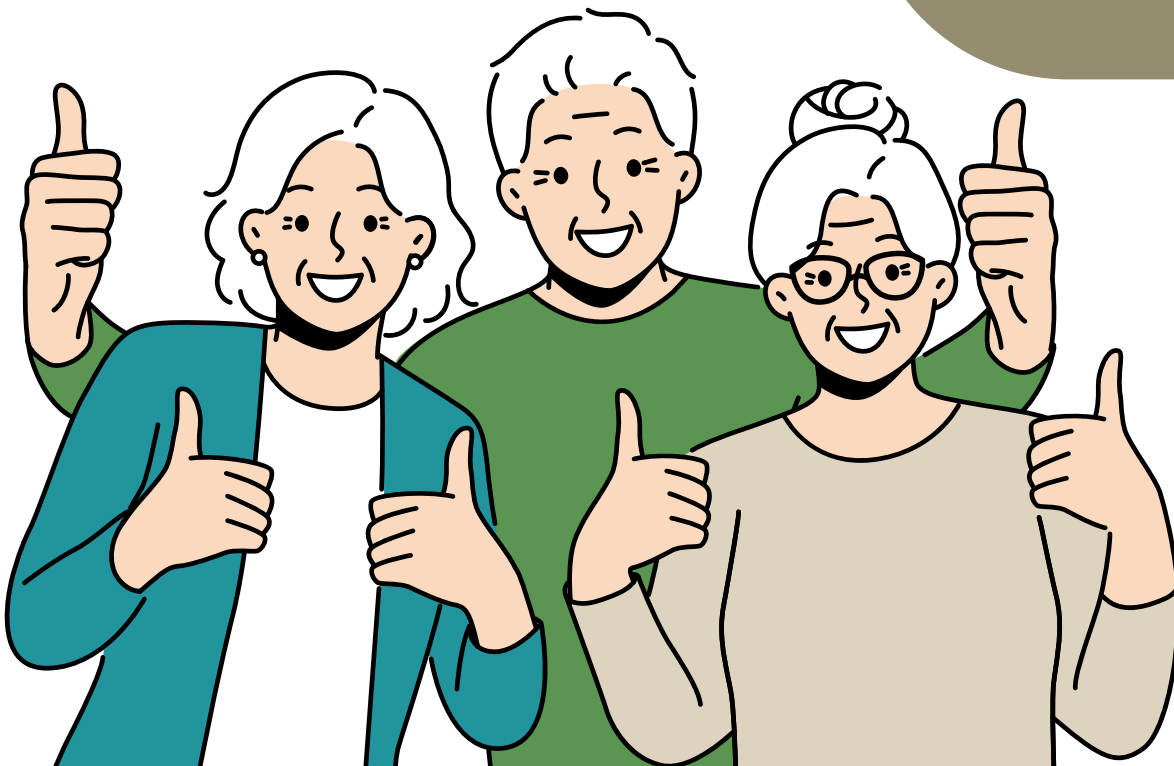
DÉFINITION ÂÎNÉS



L'âge, le degré d'autonomie ou de dépendance, le rôle dans la dynamique familiale, être à l'emploi, en préretraite ou retraité, sont autant de critères valables lorsque vient le moment de définir ce qu'est un aîné. Sans statuer sur un âge à partir duquel un individu devient un aîné, Albertville considère que les personnes aînées sont des personnes dont l'âge est supérieur à la moyenne et qui possèdent un grand bagage en termes d'expériences et de vécu. Conscients du temps qui passe et s'adaptant à de nouvelles réalités, les aînés d'Albertville sont fiers d'être demeurés autonomes et aspirent à le rester le plus longtemps possible.



VALEURS MOTRICES DE LA POLITIQUE MADA 2025-2028 D'ALBERTVILLE





SÉCURITÉ

À Albertville, la sécurité, c'est se **sentir bien** et en **confiance** au sein de notre petite communauté. C'est se sentir chez soi et accepté par les gens que l'on connaît, ce qui apporte une paix intérieure. On y vit avec **tranquillité**, sans avoir peur de ce qui pourrait arriver. C'est un endroit où règne une certaine **paix d'esprit**, et où l'on sait qu'on peut compter sur l'**entraide** en cas de besoin.

On sait qu'il y a des personnes autour prêtes à nous soutenir. Le fait de pouvoir demander et obtenir de l'aide lorsque nécessaire est très important. Ce sentiment de sécurité, c'est se sentir protégé et soutenu par les autres, ce qui apporte une **confiance** sereine dans notre quotidien.



RESPECT

Le respect, c'est avant tout **accueillir** chacun avec **ouverture** et **l'écouter** attentivement. C'est être ouvert d'esprit et accepter les idées des autres sans les juger. Le respect, c'est aussi accepter les gens tels qu'ils sont, avec leurs différences, leurs forces et leurs limites. C'est créer un environnement où chaque personne se sent incluse et valorisée.

Le respect à Albertville, c'est reconnaître la valeur de chaque individu et interagir avec **bienveillance** et **considération**.



L'ESPRIT DE COMMUNAUTÉ

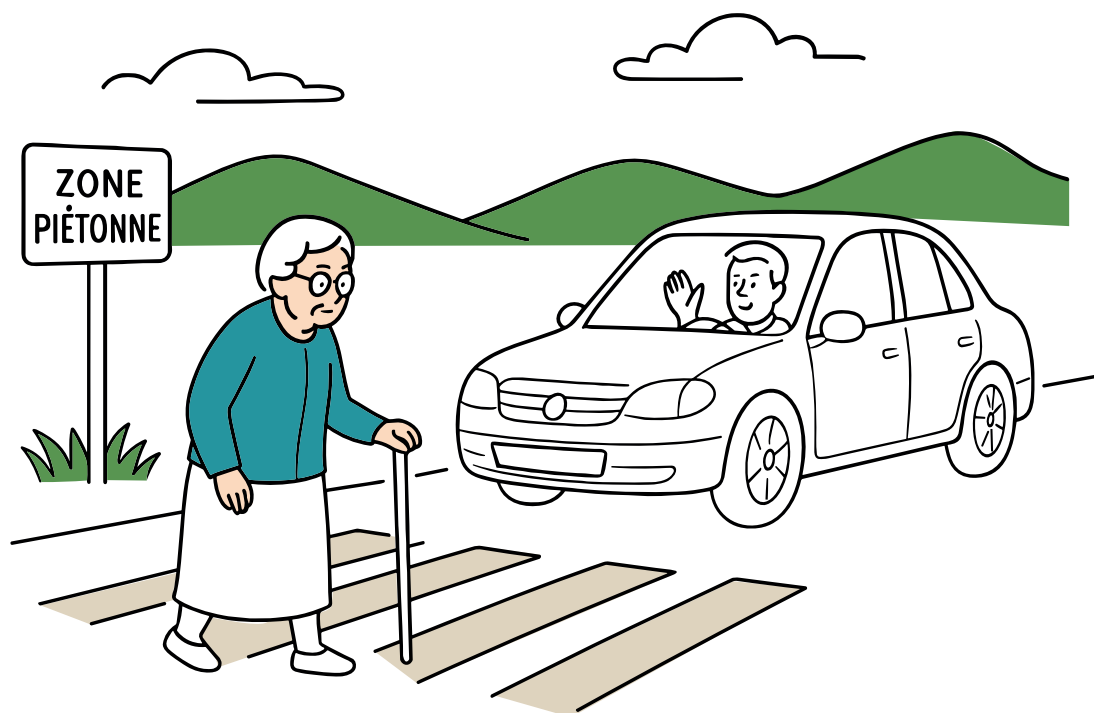
L'esprit de communauté se vit au quotidien par le **plaisir** partagé d'être **ensemble** et un fort élan d'**entraide**. Les diverses activités locales sont des occasions précieuses pour **accueillir** chaleureusement les nouveaux arrivants et tisser des liens durables entre tous les résidents. Ce **soutien** mutuel se manifeste concrètement, et une attention particulière est portée aux personnes isolées, spécialement lors des intempéries, en s'assurant de leur **bien-être** et de leurs **besoins**.

Cette véritable collectivité **bienveillante** favorise un sentiment d'**appartenance** profond et renforce le **tissu social** de notre ville.



AXE 1 : TRANSPORT, MOBILITÉ ET SÉCURITÉ

OBJECTIF	ACTIONS
<p>Maintenir le sentiment de sécurité chez les personnes âgées</p>	<p>Poursuivre des démarches auprès de la Sûreté du Québec pour accroître la surveillance routière sur le territoire de la municipalité</p>
	<p>Changer régulièrement d'endroit le radar pédagogique pendant la période estivale</p>
	<p>Informar la population des ententes existantes et les actions possibles concernant la sécurité routière et piétonnière</p>
	<p>Sensibiliser les transporteurs de bois sur l'importance de la cohabitation sur la route</p>
	<p>Évaluer la possibilité d'ajouter des lumières sur les axes routiers les plus fréquentés par les aînés</p>



RESPONSABLES	PARTENAIRES	ÉCHÉANCIER
<ul style="list-style-type: none"> Conseil municipal 	<ul style="list-style-type: none"> Sûreté du Québec 	En continu
<ul style="list-style-type: none"> Service de voirie 	<ul style="list-style-type: none"> Administration municipale 	Après la fonte des neiges de chaque année
<ul style="list-style-type: none"> Responsable du journal Municipalité 	<ul style="list-style-type: none"> Administration municipale CISSS BSL 	2 fois par année (printemps et automne)
<ul style="list-style-type: none"> Administration municipale 	<ul style="list-style-type: none"> Transporteurs et industriels 	Chaque printemps
<ul style="list-style-type: none"> Conseil municipal 		2027

PLAN D'ACTION

AXE 2 : LOGEMENT



OBJECTIF	ACTIONS
Favoriser le maintien à domicile des aînés dans la communauté le plus longtemps possible	Informer les aînés des transports alternatifs existants dans la région
	Informer des services de maintien à domicile existants
	Présenter les services de l'Accorderie
	Réviser la réglementation municipale pour permettre la construction d'UHA sur son terrain et autres ajouts pour habitation bigénérationnelle



RESPONSABLES	PARTENAIRES	ÉCHÉANCIER
<ul style="list-style-type: none"> Bibliothèque Journal municipal 	<ul style="list-style-type: none"> La Caravelle Centre d'action bénévole Embarque BSL 	Une fois par année
<ul style="list-style-type: none"> Bibliothèque Journal municipal 	<ul style="list-style-type: none"> Aide Maison CISSS BSL 	Une fois par année
<ul style="list-style-type: none"> Bibliothèque Journal municipal 	<ul style="list-style-type: none"> Accorderie 	2026 et au besoin
<ul style="list-style-type: none"> Conseil municipal 	<ul style="list-style-type: none"> MRC de La Matapédia 	2026

PLAN D'ACTION

AXE 3 : LOISIRS, ARTS, CULTURE ET VIE COMMUNAUTAIRE



OBJECTIFS	ACTIONS
Offrir des occasions de rencontres et de divertissement	Réaménager et agrandir la bibliothèque pour améliorer l'offre de service aux aînés
	Poursuivre et adapter la programmation des activités qui s'adressent aux aînés
	Coordonner les différentes activités des comités du milieu
Favoriser la pratique de saines habitudes de vie chez les personnes âgées	Promouvoir les modules d'exercices et autres infrastructures existantes sur le territoire
	Étudier la possibilité de développer des activités de plein air d'intérêt pour les aînés (sentiers pédestres, ski de fond, etc.)



RESPONSABLES	PARTENAIRES	ÉCHÉANCIER
<ul style="list-style-type: none"> Municipalité 	<ul style="list-style-type: none"> Comité de la bibliothèque Comité de développement 	2027
<ul style="list-style-type: none"> Bibliothèque 	<ul style="list-style-type: none"> Comité de développement 	En continu
<ul style="list-style-type: none"> Comité de développement Comité des loisirs Bibliothèque 	<ul style="list-style-type: none"> Municipalité 	2025 et au besoin
<ul style="list-style-type: none"> Journal municipal 	<ul style="list-style-type: none"> Municipalité 	En continu
<ul style="list-style-type: none"> Municipalité 	<ul style="list-style-type: none"> MRC de La Matapédia 	2026-2027



PLAN D'ACTION

AXE 4 : COMMUNICATION ET INFORMATION



OBJECTIFS	ACTIONS
Faire circuler l'information qui s'adresse aux aînés	Mettre en place un calendrier de publication pour les communications internes
Faciliter l'accès à l'information aux personnes âgées	Publier les numéros de téléphone importants pour les aînés
	Développer un outil d'information sur les numéros de téléphone importants pour les personnes âgées
	Créer un espace MADA dans le journal municipal

AXE 5 : ESPACES EXTÉRIEURS



OBJECTIF	ACTIONS
Améliorer l'accès des équipements dans la Municipalité	Étudier la faisabilité d'installer un point d'eau potable dans le village
	Adapter les équipements municipaux (gazebo, rampe d'accès, etc.) pour les personnes en perte d'autonomie
	Encourager les organismes du milieu à adapter leurs équipements et infrastructures pour les personnes à mobilité réduite lors de leur planification de travaux de rénovation

RESPONSABLES	PARTENAIRES	ÉCHÉANCIER
<ul style="list-style-type: none"> Journal municipal 		2025
<ul style="list-style-type: none"> Journal municipal 	<ul style="list-style-type: none"> Municipalité 	À chaque parution
<ul style="list-style-type: none"> Municipalité 	<ul style="list-style-type: none"> Corporation de développement communautaire (CDC) CISSS BSL MRC de La Matapédia 	2028
<ul style="list-style-type: none"> Journal municipal 	<ul style="list-style-type: none"> Comité MADA 	2028

RESPONSABLES	PARTENAIRES	ÉCHÉANCIER
<ul style="list-style-type: none"> Municipalité 		2027
<ul style="list-style-type: none"> Municipalité 	<ul style="list-style-type: none"> Comité de développement 	2028
<ul style="list-style-type: none"> Municipalité Comité de développement 	<ul style="list-style-type: none"> Organismes du milieu 	Au besoin

PLAN D'ACTION

AXE 6 : RESPECT, INCLUSION ET PARTICIPATION SOCIALE



OBJECTIFS	ACTIONS
Reconnaître l'importance de l'implication des aînés	Rééditer la fête du village
	Poursuivre les activités de reconnaissance des bénévoles
	Demander la collaboration de la population dans l'identification d'aînés actifs bénévolement dans la Municipalité
Reconnaître les actions intergénérationnelles qui contribuent à l'inclusion et à la participation sociale des aînés	Créer un prix de reconnaissance qui reconnaît l'apport d'un citoyen auprès des aînés

AXE 7 : SANTÉ ET SERVICES SOCIAUX



OBJECTIF	ACTIONS
Outiller les aînés en cas de besoin	Former les aînés en Premiers soins psychologiques (Les Éclaireurs)
	Proposer une formation sur les Premiers soins, le RCR ou l'utilisation du DEA aux personnes aînées

RESPONSABLES	PARTENAIRES	ÉCHÉANCIER
<ul style="list-style-type: none"> Comité de développement Comité des loisirs 	<ul style="list-style-type: none"> Municipalité 	Chaque année
<ul style="list-style-type: none"> Municipalité 	<ul style="list-style-type: none"> Organismes d'Albertville Population Comité MADA 	Chaque année
<ul style="list-style-type: none"> Journal municipal 		Chaque année
<ul style="list-style-type: none"> Comité de développement 	<ul style="list-style-type: none"> Municipalité 	Chaque année

RESPONSABLES	PARTENAIRES	ÉCHÉANCIER
<ul style="list-style-type: none"> CISSS BSL 	<ul style="list-style-type: none"> Comité de la Municipalité 	2025 et au besoin
<ul style="list-style-type: none"> Municipalité 		2026, proposé une fois par année





 1058, Principale C.P. 9
Albertville (Québec) G0J 1A0

 418 756-3554, option 1

 albertville@mrcmatapedia.qc.ca

www.municipalite-albertville.ca



En partenariat avec :

